



**STRATEGIA ROZWOJU
GMINY ZDUNY
NA LATA 2023-2030**

Opracowanie:

Urząd Miejski w Zdunach

we współpracy z Wielkopolską Akademią Nauki i Rozwoju Spółka z ograniczoną odpowiedzialnością, Spółka komandytowa oraz Krajowym Instytutem Jakości.

Strategię Rozwoju Gminy Zduny na lata 2023-2030 opracowano w oparciu o materiały źródłowe z referatów Urzędu Miejskiego oraz gminnych jednostek organizacyjnych.

Strategia Rozwoju Gminy Zduny na lata 2023-2030 zawiera dane według stanu na 31 grudnia 2021 roku, o ile nie zaznaczono inaczej.



KRAJOWY
INSTYTUT
JAKOŚCI



Wielkopolska Akademia
Nauki i Rozwoju

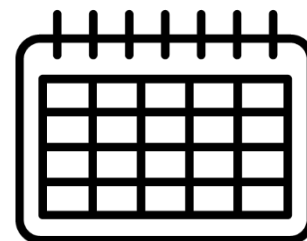


TRYB I HARMONOGRAM PRAC

Prace nad Strategią rozpoczęły się w sierpniu 2022 roku. Szczegółowy tryb i harmonogram pracy nad dokumentem przyjęto uchwałą nr L.348.2022 Rady Miejskiej w Zdunach z dnia 31 sierpnia 2022 r. w sprawie określenia szczegółowego trybu i harmonogramu opracowania projektu Strategii Rozwoju Gminy Zduny na lata 2023-2030, w tym trybu konsultacji.

Proces tworzenia Strategii poprzedzono analizą sytuacji społeczno-gospodarczej Gminy, którą pogłębiono podczas spotkania z kierownictwem i pracownikami Urzędu oraz badaniami ankietowymi wśród mieszkańców. Na tej podstawie wyznaczono obszary problemowe. Następnie przeprowadzono warsztaty z Zespołem Strategicznym, podczas których opracowano misję i wizję rozwoju Gminy, a także cele strategiczne, operacyjne oraz działania, których realizacja wpłynie na osiągnięcie podstawowych celów.

W maju 2023 roku przygotowano projekt Strategii, który poddano konsultacjom społecznym, a następnie przedłożono Zarządowi Województwa Wielkopolskiego. Strategia Rozwoju Gminy Zduny na lata 2023-2030 została uchwalona przez Radę Miejską Gminy Zduny, co rozpoczęło proces wdrażania jej zapisów w życie.



HARMONOGRAM PRAC





SWOT: MOCNE I SŁABE STRONY, SZANSE I ZAGROŻENIA

MOCNE STRONY

- Dobrze rozwinięta opieka przedszkolna spełniająca potrzeby mieszkańców oraz wysoki udział dzieci objętych edukacją przedszkolną.
- Działalność MGOPS w Zdunach oraz szereg programów społecznych, prozdrowotnych oraz pomocowych wspierających potrzebujących mieszkańców gminy Zduny skutkujący spadkiem beneficjentów pomocy społecznej na przestrzeni lat.
- Dostęp do szkolnictwa podstawowego oraz ponadpodstawowego.
- Dodatkowo saldo migracji, wyróżniające gminę Zduny na tle pozostałych gmin z powiatu krotoszyńskiego.
- Atrakcyjne położenie przyrodniczo-krajobrazowe (m.in. rezerwat przyrody, obszary Natura 2000,) a także kulturowe (zabytkowe zespoły dworskie, pałacowe, parkowe, sakralne).
- Wyróżniająca się historia gminy kształtująca tożsamość lokalną i stanowiąca potencjał do rozwoju turystyki.
- Przebiegająca przez Gminę linia kolejowa z dworcem kolejowym zwiększająca dostępność komunikacyjną.
- Dobrze rozwinięte zaplecze sportowe oraz rekreacyjne na terenie gminy (różnorodność obiektów sportowych).
- Dobra organizacja zagospodarowania odpadów, poprzez regularny wywóz różnych rodzajów frakcji oraz działanie PSZOK-u na terenie Gminy przekładająca się na spadającą ilość odpadów zmieszanych w łącznej ilości odpadów;
- Monitoring jakości powietrza oraz wdrażanie Programu Ochrony Środowiska Gminy Zduny i Planu gospodarki niskoemisyjnej dla Gminy Zduny.

SŁABE STRONY

- Brak miejsc opieki nad dziećmi do lat 3 na terenie gminy Zduny.
- Postępujący wzrost senioralnego obciążenia demograficznego skutkujący koniecznością dostosowania usług społecznych dla seniorów.
- Zmniejszający się udział subwencji oświatowej w kosztach funkcjonowania systemu oświaty w gminie.
- Niewystarczająca liczba zajęć pozalekcyjnych dla dzieci i młodzieży.
- Niezaspokojone potrzeby mieszkańców w zakresie opieki zdrowotnej (braki w zakresie dostępności lekarzy specjalistów).
- Niekorzystne położenie i dalekie oddalenie gminy Zduny od dużych ośrodków miejskich.
- Brak uzbrojonych terenów inwestycyjnych.
- Słaba jakość nawierzchni asfaltowej na wybranych odcinkach dróg gminy Zduny oraz braki w infrastrukturze okołodrogowej (chodniki, oświetlenie) skutkujące zmniejszeniem poziomu bezpieczeństwa.
- Niska efektywność energetyczna obiektów publicznych.
- Niskie skanalizowanie gminy spowodowane rozproszeniem miejscowości, co powoduje trudności w wyposażeniu w zbiorcze systemy kanalizacji oraz oczyszczalni ścieków (wysokie koszty eksploatacji i budowy).
- Niedopracowany system melioracji oraz retencji na terenie gminy Zduny.
- Niewystarczająco rozwinięty system ścieżek pieszo-rowerowych.
- Niewykorzystany potencjał turystyczny, brak promocji terenów.
- Braki w dostępności Internetu szerokopasmowego na terenie gminy Zduny.

Analiza SWOT jest powszechnie wykorzystywana w jednostkach administracji publicznej jako narzędzie diagnozy strategicznej. Pozwala ono porównać silne i słabe strony jednostki wynikające z otoczenia wewnętrznego, z szansami i zagrożeniami dla rozwoju płynącymi z otoczenia zewnętrznego, a także określić ich wzajemne oddziaływanie



SZANSE

- Nowa perspektywa finansowa Unii Europejskiej na lata 2021-2027 dająca możliwości pozyskiwania środków na rozwój gminy Zduny.
- Członkostwo gminy Zduny w związkach i stowarzyszeniach między gminnych oraz partnerstwo międzynarodowe dające możliwości współpracy, wymiany doświadczeń i rozwoju.
- Zrewitalizowana Stara Kafłarnia przyciągająca turystów.
- Znacząca poprawa stanu środowiska przyrodniczego (osiągnięcie norm ekologicznych obowiązujących w Unii Europejskiej). Zmiany procesów produkcyjnych (nowoczesne i bezpieczne ekologicznie technologie) oraz minimalizacji zużycia surowców naturalnych i emisji zanieczyszczeń do środowiska przyrodniczego, a także racjonalna gospodarka odpadami stałymi (recykling).
- Zwiększająca się świadomość ekologiczna oraz coraz silniejsze postawy przyjazne środowisku wśród mieszkańców.

ZAGROŻENIA

- Wysokie pokrycie obszarami chronionymi zmniejszające możliwości inwestycyjne oraz mieszkaniowe gminy.
- Postępujące zmiany klimatu skutkujące m.in. anomaliami pogodowymi, suszą, powodziami, podtopieniami, co silnie oddziałuje na branżę rolniczą.
- Wpływ czynników zewnętrznych o zasięgu globalnym na sytuację społeczno-gospodarczą (np. epidemia, konflikty zbrojne). Duża grupa uchodźców z Ukrainy na terenie gminy Zduny, w tym część osób niesamodzielnych oraz matki z dziećmi z pogarszającą się sytuacją materialną mieszkający w budynkach gminnych.
- Dalszy wzrost liczby bezrobotnych oraz zjawiska ubóstwa ekonomicznego w społeczeństwie polskim, spowodowane słabnącym tempem rozwoju gospodarczego kraju.
- Starzejące się społeczeństwo powodujące wzrost zapotrzebowania na usługi senioralne i coraz mniejsza liczba mieszkańców aktywnych zawodowo.
- Wysoki poziom udzielanych świadczeń z pomocy społecznej przekładający się na wieloletnie uzależnienie beneficjentów od pobieranych zasiłków. Powoduje to bierność zawodową wśród mieszkańców oraz zjawisko dziedziczenia ubóstwa i bezrobocia.
- Wzrost uzależnień oraz przemocy wśród mieszkańców gminy oraz wzrost problemów opiekuńczo-wychowawczych wśród dzieci i młodzieży.
- Zmiany systemu prawnego dotyczące funkcjonowania i finansowania jednostek samorządu terytorialnego w Polsce;
- Rosnąca inflacja oraz wzrost wydatków bieżących spowodowany wzrostem cen energii, gazu itd.
- Zwiększanie się kosztów gospodarowania odpadami komunalnymi m.in. w związku rosnącą inflacją, stałymi wzrostami kosztów energii elektrycznej i gazu oraz kosztów pracowniczych.
- Ograniczony wpływ na system oświaty oraz system ochrony zdrowia.
- Ograniczony wpływ na infrastrukturę drogową wojewódzką, krajową, powiatową – potencjalne trudności w skomunikowaniu i modernizacji dróg

MAPA WYZWAŃ

PRZESTRZEŃ

OCHRONA ŚRODOWISKA



EDUKACJA EKOLOGICZNA

WSPARCIE OSÓB STARSZYCH

DOSTĘPNOŚĆ



INFRASTRUKTURA

KOMUNIKACJA

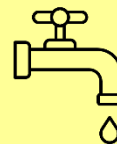
TERENY INWESTYCYJNE



INWESTYCJE

WSPÓŁPRACA

RETENCJA WODY



INTEGRACJA SPOŁĘCZNA



OPIEKA NAD DZIEĆMI

G
O
S
P
O
D
A
R
K
A





Misją Gminy Zduny na lata 2023-2030 jest tworzenie stabilnej i bezpiecznej przestrzeni, umożliwiającej efektywne zarządzanie posiadanymi i pozyskanymi z zewnątrz środkami finansowymi. Gmina Zduny działa dla dobra mieszkańców, zaspokajając ich potrzeby poprzez rozwój, stabilizację, bezpieczeństwo, inwestowanie w edukację, oświatę i kulturę, łącząc tradycje z nowoczesnością, tym samym tworząc otwartą i przejrzystą wspólnotę.



Gmina Zduny w 2030 roku to miejsce rozwijające partycypację obywatelską oraz międzypokoleniową aktywność społeczną. To gmina przyjazna mieszkańcom i przedsiębiorcom z atrakcyjną ofertą spędzania czasu wolnego dla dzieci, młodzieży i dorosłych, którzy mogą rozwijać się osobiście i zawodowo. Posiada dobrze rozwiniętą infrastrukturę drogową z nowoczesnymi rozwiązaniami przyjaznymi środowisku.





CELE STRATEGICZNE

CEL STRATEGICZNY 1:

ATRAKCYJNA PRZESTRZEŃ W GMINIE ZDUNY

CEL STRATEGICZNY 2:

**ZRÓWNOWAŻONY ROZWÓJ GOSPODARCZY GMINY
ZDUNY**

CEL STRATEGICZNY 3:

GMINA ZDUNY DLA MIESZKAŃCÓW

CEL OPERACYJNY 1.1.

Rozwój spójnej i funkcjonalnej infrastruktury

CEL OPERACYJNY 1.2.

Uregulowana gospodarka wodno-ściekowa

CEL OPERACYJNY 1.3.

Zielona i niskoemisyjna gmina Zduny

CEL OPERACYJNY 1.4.

Funkcjonalna i bezpieczna przestrzeń publiczna

CEL OPERACYJNY 2.1.

Rozwinięta i konkurencyjna oferta inwestycyjna

CEL OPERACYJNY 2.2.

Przedsiębiorczy mieszkańcy gminy Zduny

CEL OPERACYJNY 2.3.

Wzrost potencjału turystycznego gminy Zduny

CEL OPERACYJNY 3.1.

Wysoka jakość systemu oświaty i opieki nad dziećmi

CEL OPERACYJNY 3.2.

Dobrze funkcjonujący system pomocy społecznej i opieki zdrowotnej

CEL OPERACYJNY 3.3.

Szerokie możliwości spędzania czasu wolnego oraz integracji mieszkańców

CEL STRATEGICZNY 1:

Atrakcyjna przestrzeń w gminie Zduny

CEL OPERACYJNY 1.1.

Rozwój spójnej i funkcjonalnej infrastruktury

CEL OPERACYJNY 1.2.

Uregulowana gospodarka wodno-ściekowa

CEL OPERACYJNY 1.3.

Zielona i niskoemisyjna gmina Zduny

CEL OPERACYJNY 1.4.

Funkcjonalna i bezpieczna przestrzeń publiczna

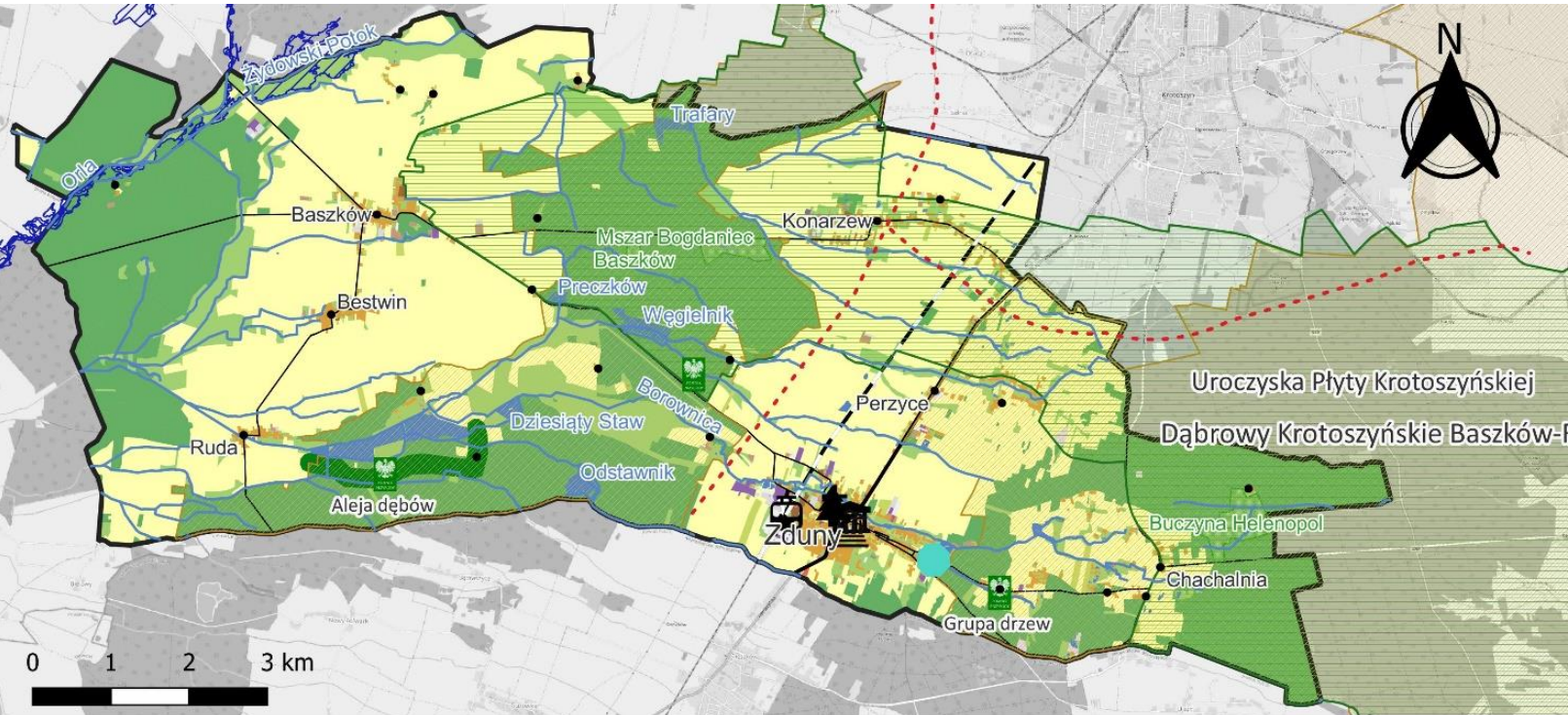




PRZESTRZEŃ

Przykładowe kierunki działań:

- rozwój i modernizacja sieci drogowej oraz infrastruktury towarzyszącej (m.in. chodniki, oświetlenie, przejścia dla pieszych) uwzględniającej potrzeby mieszkańców oraz środowisko przyrodnicze;
- współpraca z dostawcami w zakresie zwiększania dostępności do Internetu;
- rozbudowa i modernizacja sieci kanalizacyjnej,
- wsparcie mieszkańców w budowie przydomowych oczyszczalni ścieków oraz promowanie tego rozwiązania w miejscach gdzie nie ma możliwości doprowadzenia sieci kanalizacyjnej;
- montaż urządzeń melioracyjnych
- wsparcie rozwoju odnawialnych źródeł energii (m.in. panele fotowoltaiczne, solarne, siłownie wiatrowe), zastosowanie rozwiązań energetyki odnawialnej na gminnych budynkach użyteczności publicznej;
- wsparcie programów wymiany źródeł ciepła na niskoemisyjne dla mieszkańców;
- wspieranie budownictwa mieszkaniowego m.in. poprzez zapewnienie terenów pod budownictwo mieszkaniowe oraz ich uzbrojenie;
- zwiększenie dostępności wszystkich obiektów i miejsc użyteczności publicznej dla osób z niepełnosprawnościami i osób starszych poprzez usuwanie barier architektonicznych;
- rozwój systemu monitoringu miejskiego.



Legenda

Granice Gminy Zduny

Miejscowość

Kościół

Rynek

Węzeł przesiadkowy

Basen

Park

Szkoła

Uwarunkowania przyrodnicze

Rezerwat przyrody

Obszary Chronionego Krajobrazu

Pomnik przyrody

Specjalne Obszary Ochrony

Obszar zagrożenia powodzią

Rzeka

Infrastruktura komunikacyjna

Droga krajowa

Droga powiatowa

Planowany przebieg drogi krajowej

Linie kolejowe

Pokrycie terenu

zabudowa mieszkaniowa wielorodzinna

zabudowa mieszkaniowa jednorodzinna

zabudowa przemysłowo-składowa

zabudowa handlowo-usługowa

pozostała zabudowa

tereny komunikacyjne

tereny obsługi technicznej

tereny wyrobisk i zwałowisk

grunty orne

łąki i tereny trawiaste

sady i plantacje

lasy i zadrzewienia



CEL STRATEGICZNY 2:

Zrównoważony rozwój gospodarczy gminy Zduny

CEL OPERACYJNY 2.1.

Rozwinięta i konkurencyjna oferta inwestycyjna

CEL OPERACYJNY 2.2.

Przedsiębiorczy mieszkańcy gminy Zduny

CEL OPERACYJNY 2.3.

Wzrost potencjału turystycznego gminy Zduny



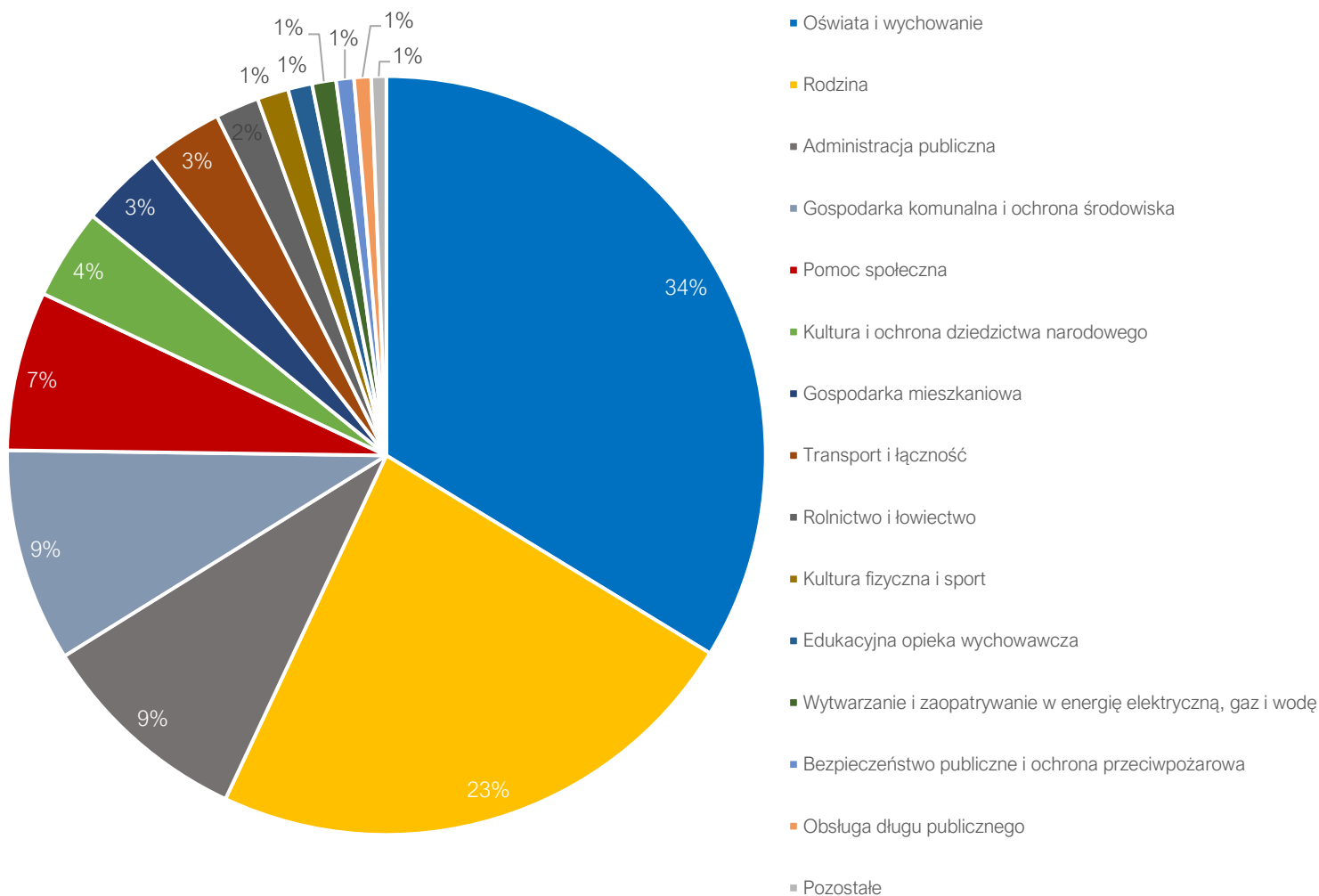


GOSPODARKA

Przykładowe kierunki działań:

- wspieranie nowoczesnego i ekologicznego rolnictwa oraz agroturystyki,
- wspieranie mieszkańców w zakładaniu nowych działalności gospodarczych na terenie gminy oraz organizacja kursów i szkoleń podnoszących kompetencje zawodowe mieszkańców,
- nawiązanie współpracy z instytucjami otoczenia biznesu na rzecz rozwoju przedsiębiorczości,
- opracowanie systemu doradztwa zawodowego dla ludzi młodych na temat dostępnych ścieżek kariery na podstawie badań lokalnego rynku pracy,
- stworzenie zachęt do prowadzenia działalności gospodarczej, m.in. wprowadzenie zwolnień podatkowych,
- wspieranie lokalnych przedsiębiorców w adaptacji do zmian społeczno-gospodarczych i środowiskowych oraz z przezwyciężaniu kryzysu gospodarczego,
- opracowanie spójnej oferty turystycznej (np. w postaci lokalnego przewodnika, pakietów turystycznych),
- rozwój i promocja szlaków turystycznych oraz ścieżek pieszo-rowerowych,
- prowadzenie kampanii promocyjnych gminy (m.in. filmy promocyjne, wydarzenia, konkursy), w tym promocja Starej Kaflarni,
- rozwój gier terenowych w oparciu o ważne miejsca i historię związaną z gminą,
- wsparcie dla lokalnych wytwórców oraz znalezienie produktu lokalnego.

Struktura średnich wydatków gminy Zduny w latach 2016-2021





CEL STRATEGICZNY 3:

Gmina Zduny dla mieszkańców

CEL OPERACYJNY 3.1.

Wysoka jakość systemu oświaty i opieki nad dziećmi

CEL OPERACYJNY 3.2.

Dobrze funkcjonujący system opieki społecznej i opieki zdrowotnej

CEL OPERACYJNY 3.2.

Szerokie możliwości spędzania czasu wolnego oraz integracji mieszkańców

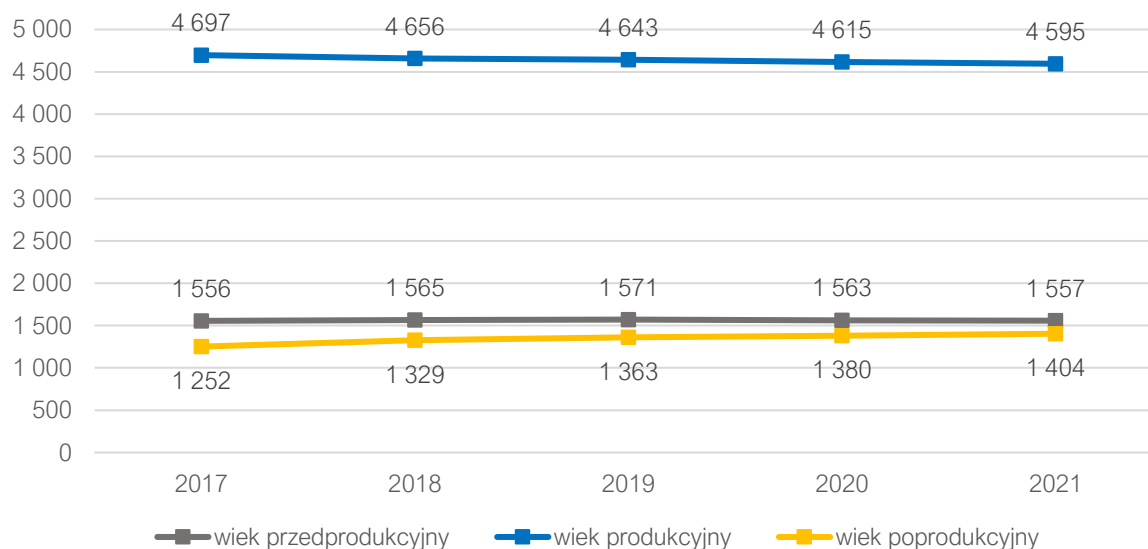




SPOŁECZNOŚĆ

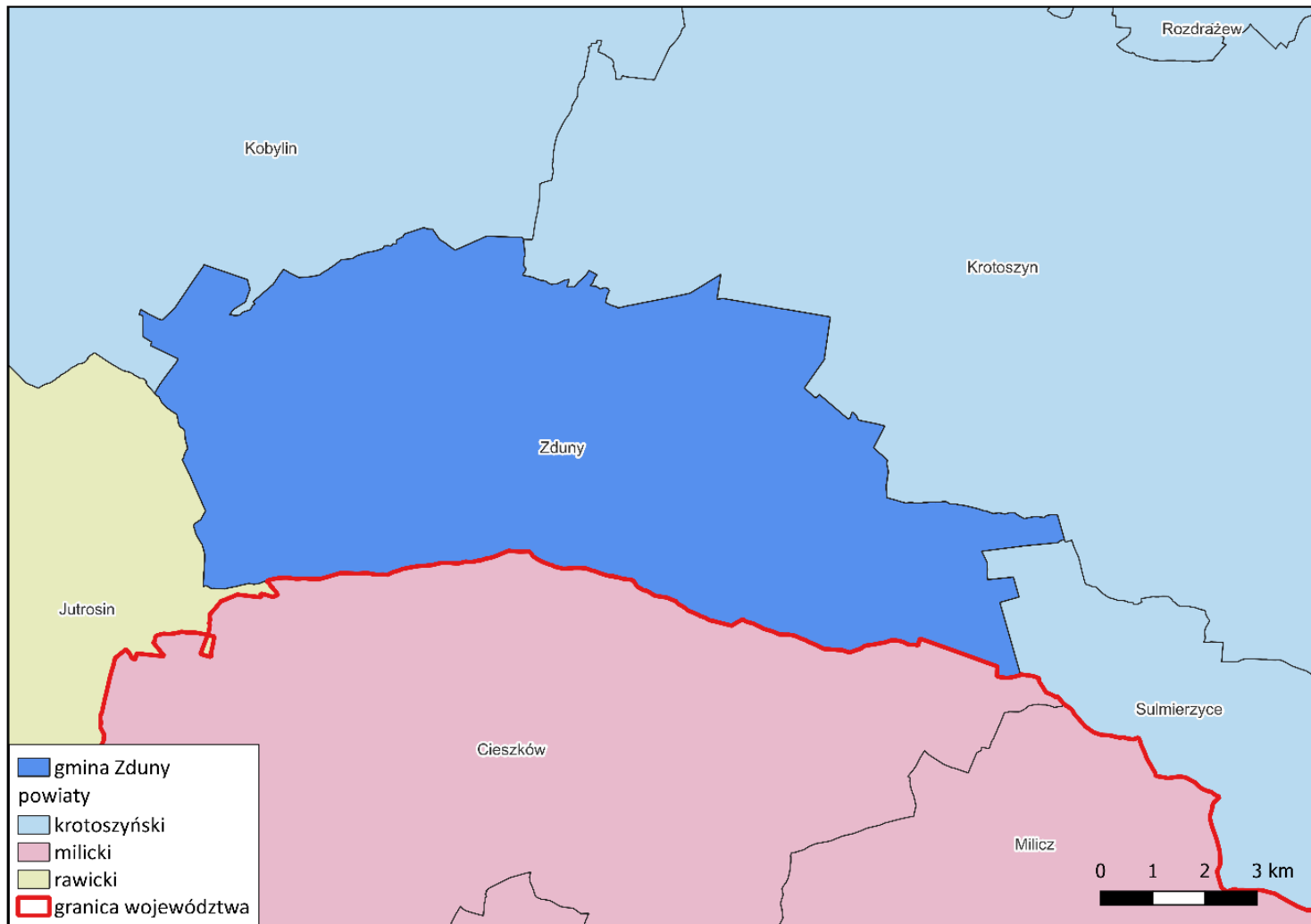
Przykładowe kierunki działań:

- wsparcie psychologiczne dzieci, młodzieży oraz rodziców,
- zapewnienie wysokiej jakości infrastruktury żłobkowej, w tym zapewnienie opieki nad dziećmi do lat 3
- modernizacja i doposażenie obiektów przedszkolnych i szkolnych, w tym bazy dydaktycznej i sportowej dedykowanej dzieciom i młodzieży wspomagającej rozwój fizyczny i psychiczny od najmłodszych lat życia,
- stworzenie Domu Dziennego Pobytu Seniora w Zdunach oraz rozwój gminnej polityki senioralnej oraz działalności miejsc dedykowanym seniorom,
- rozwój oferty kulturalnej i sportowej dostosowanej do potrzeb wszystkich grup wiekowych poprzez organizację cyklicznych imprez, warsztatów oraz zajęć,
- rozbudowa i modernizacja infrastruktury sportowej na terenie gminy Zduny, w tym remont kręgielni, szatni przy kompleksie sportowym „Orlik”, remont Stadionu Miejskiego oraz Centrum Animacji Społecznej,
- wykorzystanie budynków pełniących rolę świetlic wiejskich w rozwoju kulturalno-sportowym sołectw poprzez organizację zajęć dla dzieci i dorosłych – uruchomienie nowych miejsc integracji na terenie gminy,
- zwiększanie dostępności kanałów informacyjnych w celu promocji wydarzeń i zachęcenia do udziałów mieszkańców gminy Zduny.



Liczba ludności w wieku przedprodukcyjnym, produkcyjnym i poprodukcyjnym w gminie Zduny w latach 2017-2021

Zgodnie z danymi Głównego Urzędu Statystycznego, gminę Zduny w 2021 roku zamieszkiwało 7 556 osób, co stanowiło 10% wszystkich mieszkańców w powiecie krotoszyńskim. Gęstość zaludnienia, a więc liczba osób w przeliczeniu na 1 km² wynosiła 89 os/km². Opisywana gmina była w 2021 roku czwartą najliczniej zamieszkiwaną jednostką terytorialną w swoim powiecie. Z analizy danych wynika, że liczba mieszkańców gminy Zduny z roku na rok przybywa – na przestrzeni 5 lat wzrosła o 51 osób, jednak dynamika tego procesu wynosiła jedyne 100,2%, a od 2019 roku notuje się coroczny spadek ludności. Mimo to warto uwypuklić, że Zduny były jedyną gminą powiatu, w której zanotowano wzrost liczby mieszkańców. Analizując wskaźniki demograficzne dla gminy Zduny zaobserwować można stopniowe starzenie się społeczeństwa. Liczba seniorów na przestrzeni lat zwiększyła się o 170. Liczba osób w wieku produkcyjnym zmniejszyła się o ponad 100 osób. Liczba osób w wieku przedprodukcyjnym na przestrzeni analizowanych lat utrzymywała się względnie na tym samym poziomie (ok. 1 550 mieszkańców).

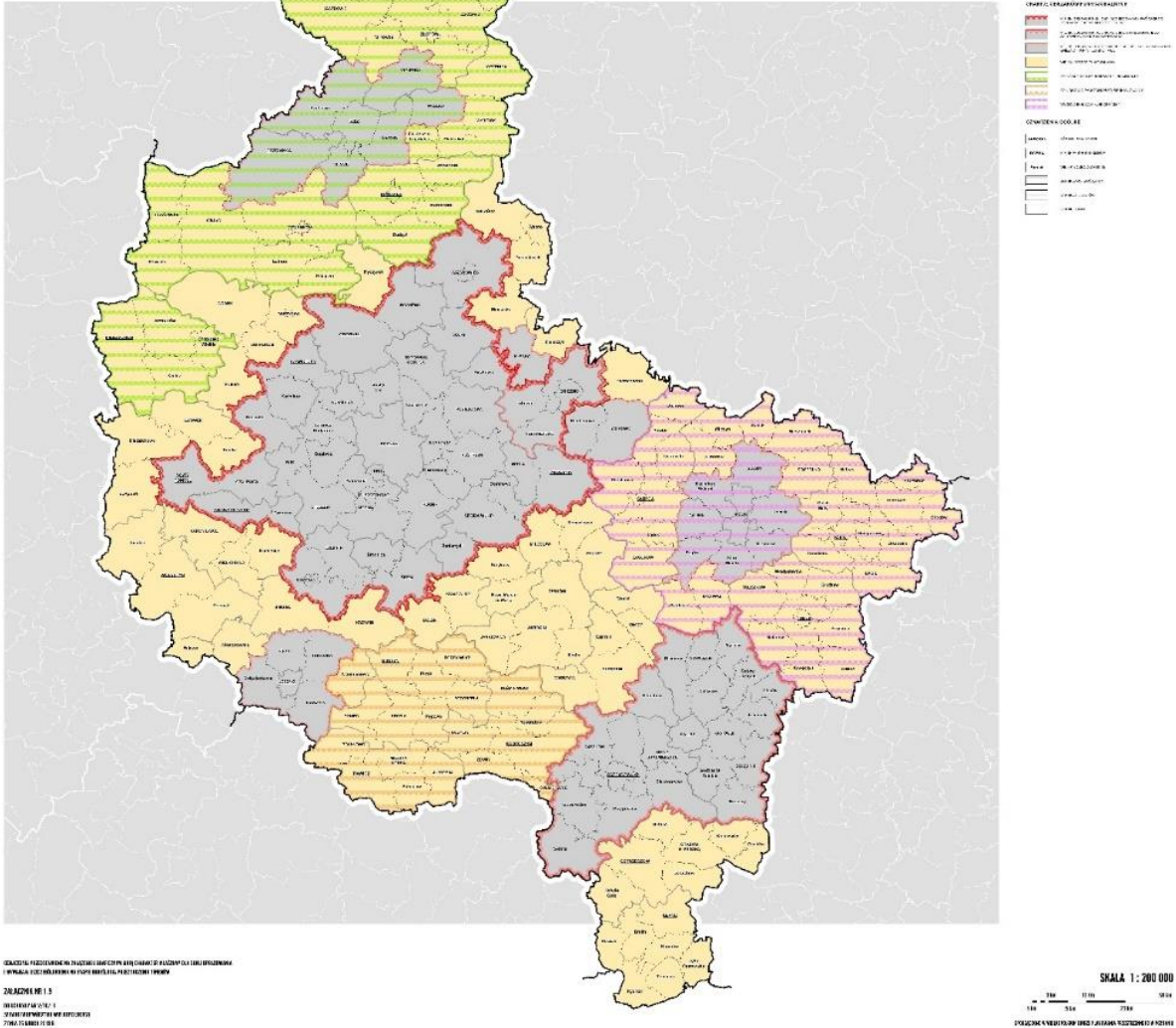


Położenie gminy Zduny na tle gmin sąsiadujących



SAMORZĄD WOJEWÓDZTWA
WIELKOPOLSKIEGO

PLAN ZAGOSPODAROWANIA PRZESTRZENNEGO WOJEWÓDZTWA WIELKOPOLSKIEGO
OBSZARY FUNKCJONALNE



Plan Zagospodarowania Przestrzennego Województwa Wielkopolskiego



MONITORING I WDRAŻANIE

Prawidłowy przebieg procesu realizacji założeń Strategii Rozwoju Gminy Zduny na lata 2023-2030 jest kontrolowany poprzez odpowiednie jej wdrażanie, a następnie monitoring, jak i ewaluację. Poprzez gromadzenie i analizę danych, wprowadzony zostanie system stałej kontroli i oceny efektów realizacji ustaleń Strategii. Pozwoli to na identyfikację zaistniałych nieprawidłowości, a następnie rozwiązanie oraz zapobieganie ich negatywnym skutkom w przyszłości.

Wdrażając Strategię, Gmina będzie dbała o dobrą współpracę z otoczeniem społeczno-gospodarczym, w tym z lokalnymi organizacjami pozarządowymi, ale również z innymi jednostkami samorządu terytorialnego oraz administracją rządową. Dodatkowo przewiduje się podejmowanie działań w ramach partnerstwa publiczno-prywatnego.



MONITORING



MONITORING



MONITORING



Dodatkowo Gmina Zduny będzie dążyć do wprowadzenia rozwiązań związanych z inteligentnym zarządzaniem, wykorzystując nowoczesne technologie informacyjno-komunikacyjne. Narzędzia te zapewnią sprawną pracę Urzędu Miejskiego, jednostek podległych, ale również wpłyną na ochronę środowiska i możliwości pomiaru jakości życia w Gminie.



MONITORING



MONITORING



EWALUACJA



Urząd Miejski w Zdunach
ul. Rynek 2,

63-760 Zduny
zduny@zduny.pl.

we współpracy z:

 Wielkopolska Akademia
Nauki i Rozwoju

 KRAJOWY
INSTYTUT
JAKOŚCI

ul. Grochowska 35, 60-277 Poznań

info@wanir.edu.pl